

GLO CZ ZPRÁVA O STAVU SYSTÉMU ENVIRONMENTÁLNÍHO MANAGEMENTU 2016

OBDOBÍ 01.01.2016 – 31.12.2016

DATUM VYPRACOVÁNÍ: 6.1.2017

ZPRÁVU VYPRACOVAL: Referent EMS Lukáš Kucharczyk
Představitel EMS ing. David Kyncl

ÚVODNÍ SLOVO REFERENTA EMS:

Společnost GESTAMP LOUNY s.r.o. má zaveden systém environmentálního managementu (EMS) dle požadavků normy ČSN EN ISO 14001:2005.

V této řádné zprávě o stavu EMS, která je zpracována ve smyslu požadavků normy ČSN EN ISO 14001:2005, jsou diskutovány následující oblasti EMS:

1. POLITIKA ENVIRONMENTU

Politika environmentu byla aktualizována a vydána dne 10.05.2016 ředitelem společnosti, z důvodu personální změny ve vedení společnosti.

Všichni zaměstnanci byli prokazatelně seznámeni s obsahem textu politiky a tato politika je rovněž zveřejněna v prostorách společnosti. Rovněž naši významní dodavatelé vykonávající své činnosti v rámci námi spravovaných prostor jsou či budou s textem politiky seznamováni.

Text politiky environmentu je plně dostačující a její jednotlivé body jsou vhodné a přiměřené pro naši společnost i pro další období.

2. CÍLE, CÍLOVÉ HODNOTY A PROGRAMY EMS PRO ROK 2016

Vedení společnosti stanovilo v rámci porady dne 14.01.2016 cíle, cílové hodnoty a programy EMS pro rok 2016:

- **Cíl č. 1:** Zvýšit kvalitu třídění odpadu dalším rozdělením do kategorií
Tento cíl se povedlo splnit. Společnost dále rozdělila odpady na několik dalších kódů.
- **Cíl č. 2:** Snížit produkci nebezpečného odpadu (zaolejované vody)
Tento cíl se nepodařilo splnit, protože došlo ke zvýšení množství nebezpečného odpadu – zaolejované vody v souvislosti se zvýšením kapacity výroby. V rámci probíhajících stavebních úprav, bude dokončena úprava jímek a kompletní instalace trubek a čerpadel, které zajistí přečerpávání zaolejované vody do centrální nádrže. Vzhledem k nákladnosti cíle a jeho technologické náročnosti se v průběhu roku 2016 cíl začal realizovat pouze v projektové části v návaznosti na plánovanou přístavbu a instalaci dalších nových

technologií (lisů za tepla). Cíl se takto bude zpracovávat i v roce 2017 – kdy budou probíhat stavební úpravy a řešení odčerpávání nebezpečného odpadu a následně i filtrace oleje a tím snížení produkce.

- **Cíl č. 3:** Zlepšit skladování chemikálií – pokračování z roku 2015 (zajištění skladových prostor). Tento cíl bude vzhledem k probíhajícím stavebním úpravám dokončen během roku 2017, proto je tento cíl přesunut do dalšího období.
- **Cíl č. 4:** Provést energetický audit společnosti. Tento cíl bude splněn v následujícím období. Energetický audit bude realizován v průběhu roku 2017, proto je tento cíl přesunut i pro následující období.

Shrnutí: Cíle stanovené pro rok 2016 byly z velké části přesunuty termínově až do roku 2017. V době kdy byly tyto cíle původně plánovány se ještě nepočítalo s významným navýšováním výrobních kapacit a tedy i stavebním úpravám. Nové technologie a stavební úpravy natolik ovlivňují stanovené cíle, že jejich realizace musela být přesunuta. V průběhu roku 2016 se nicméně dokončila technologická část a projektová realizace – tedy:

- Zajištění projektu (společnost TEBODIN)
- Zajištění technického řešení
- Kontakty s dodavateli technologií
- Kontakty s autorizovanými společnostmi zajišťujícími odborné činnosti

Tímto způsobem jsou cíle zpracovány a připraveny už k samotné realizaci, která proběhne v roce 2017.

3. DOKUMENTACE EMS

Dokumentace systému environmentálního managementu zohledňuje požadavky normy ČSN EN ISO 14001:2005, prvky a opatření pro vytvoření, uplatnění a udržování EMS.



- Dokumentace systému EMS je zpracována dle požadavků normy ČSN EN ISO 14001:2005.

- Dokumentace je zpracována odpovědnými zpracovateli naší společnosti, ověřena představitelem EMS a schválena ředitelem společnosti.
- Soupis kompletní aktuální dokumentace je veden ve věstníku řídicí dokumentace.
- V rámci interního auditu proběhla kontrola veškeré stávající dokumentace, která byla k termínu konání IA platná.
- Registry REA, RMM, RPJP jsou 1x ročně přezkoumávány a případně aktualizovány.

4. INTERNÍ AUDIT EMS

Interní audit EMS proběhl 22.08.2016 pod vedením externích auditorů poradenské organizace "QEMS" s.r.o. V rámci interních auditů byly prověřovány veškeré prvky normy ČSN EN ISO 14001:2005 a jednotlivé dokumentované postupy a procesy systému environmentálního managementu dle Programu interních auditů EMS na rok 2016 a dále dle konkrétního plánu auditu.

Záznamy z interních auditů byly prováděny do auditních dotazníků externí poradenskou organizací.

V rámci interních auditů EMS bylo identifikováno celkem 11 doporučení zaznamenaných do Karet doporučení a dále zaznamenaných v Závěrečných zprávách z interních auditů, kde jsou rovněž uvedena pozitiva identifikovaná v rámci IA.

5. DOZOROVÝ AUDIT

Certifikační audit proběhl ve společnosti v říjnu 2016. prostřednictvím certifikační společnosti United Registrar of Systems Czech s.r.o. Společnost úspěšně prošla dozorovým auditem a obhájila certifikát EMS.

6. ANALÝZA INTERNÍCH NESHOD VLASTNÍ ČINNOSTI SPOLEČNOSTI V OBLASTI EMS

V oblasti EMS byly za sledované období zjištěny a identifikovány drobné neshody týkající se oblasti environmentu. Tyto neshody byly zaznamenány v rámci PDCA a byl stanoven akční plán k odstranění zjištěných neshod.

7. ANALÝZA STÍŽNOSTÍ OD ZÁKAZNÍKŮ A ZAJINTERESOVANÝCH STRAN

Za hodnocené období nebyly zaznamenány žádné připomínky ze strany zainteresovaných stran týkající se našeho environmentálního chování.

8. HODNOCENÍ VÝCVIKU A ŠKOLENÍ

Plán výcviku a vzdělávání zaměstnanců pro oblast EMS na rok 2016 byl zpracován. Školení v oblasti EMS probíhalo průběžně během roku 2016 dle vypracovaného plánu, se zaměřením na systém ČSN EN ISO 14001:2005, nakládání s CHLS a odpadové hospodářství.

9. HAVARIJNÍ CVIČENÍ

Havarijní cvičení byla realizována dle Plánu havarijních cvičení.

Téma havarijního cvičení	Místa provedení havarijního cvičení a účastníci	Plánovaný termín havarijního cvičení	Stav
Požární cvičení – nácvik evakuace budovy a organizace požárních hlídek	Gestamp Louny – všichni přítomní zaměstnanci	03.02.2017 15.05.2017 24.05.2017 29.06.2017 24.07.2017 25.07.2017	Realizováno – viz Záznam z HC
Nácvik odstraňování látek závadných vodám (oleje, chemikálie). Použití havarijních sad a praktické použití.	Gestamp Louny – viz prezenční listina	13.04.2016	Realizováno – viz Záznam z HC

10. INTERNÍ A EXTERNÍ KOMUNIKACE

Společnost se rozhodla, že nebude veřejně komunikovat o svých významných environmentálních aspektech.

V rámci školení dodavatelů provádějící pro nás práce a návštěv pohybujících se v areálu společnosti, je nutné provádět jejich seznamování se zavedeným systémem EMS. Jedná se o školení ohledně naší Politiky environmentu a environmentálního chování.

V rámci naší společnosti komunikují s orgány státní správy ohledně problematiky životního prostředí Představitel EMS, Referent EMS a vedení společnosti.

Stížnosti od třetích zainteresovaných stran a od občanů ohledně environmentálního a chování u našich zaměstnanců nebyly podány.

11. ANALÝZA ZLEPŠOVACÍCH PROGRAMŮ, PREVENTIVNÍCH OPATŘENÍ A OPATŘENÍ K NÁPRAVĚ

V rámci sledovaného období nebyla stanovena preventivní opatření týkající EMS. Drobné nedostatky a prohřešky jsou s patřičným upozorněním řešeny odpovědnými pracovníky operativně přímo na místě.

12. ENVIRONMENTÁLNÍ PROFIL

V rámci environmentálního profilu je sledováno:

Environmentální aspekty:

Společnost má zpracován Registr environmentálních aspektů, který je pravidelně aktualizován, a jednotlivé aspekty jsou přezkoumávány. Celkem bylo identifikováno 88 environmentálních aspektů.

Na naše významné environmentální aspekty byly stanoveny Cíle, cílové hodnoty a programy EMS.

- Významné environmentální aspekty společnosti:

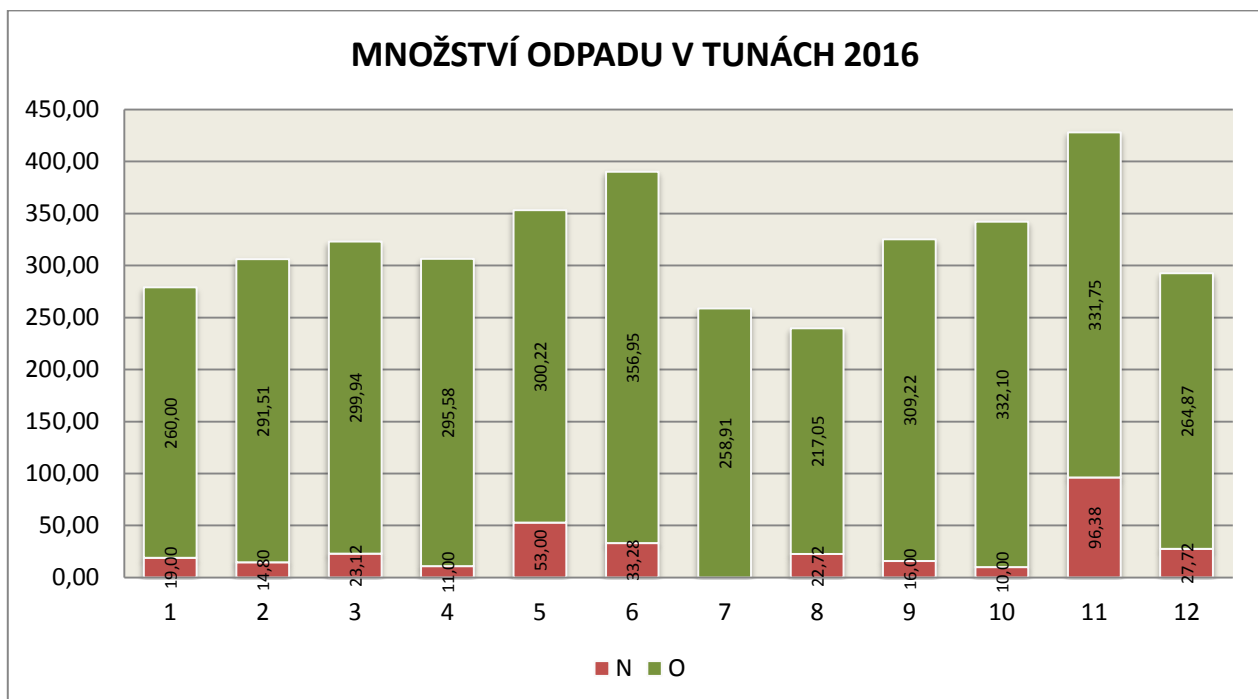
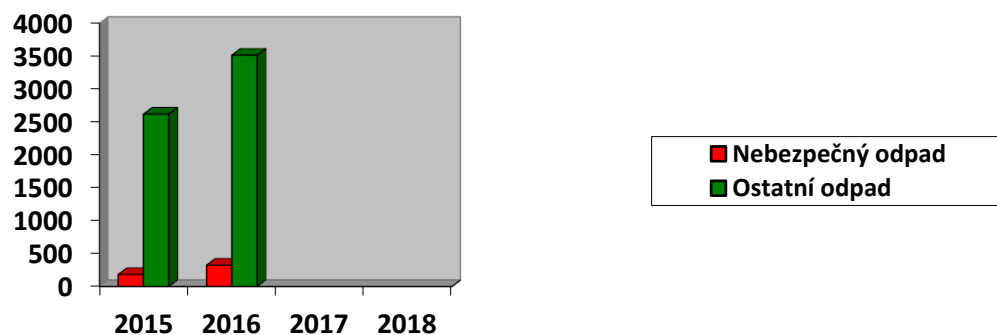
- Spotřeba el. energie
- Nakládání s látkami závadnými vodám
- Produkce nebezpečných odpadů

Pokuty a poplatky za sledované období:

Ve společnosti byla provedena 12.12.2016 kontrola ze strany ČIŽP zaměřená na oblast ochrany ovzduší a ochranu vod. Kontrolou nebylo zjištěno žádné porušení legislativních požadavků.

Produkce nebezpečného a ostatního odpadu za období za sledované období:

Za sledované období společnost vyprodukovala 327,02 tuny nebezpečného odpadu a 3845,12 tun ostatního odpadu.



Náklady na likvidaci ostatního odpadu:

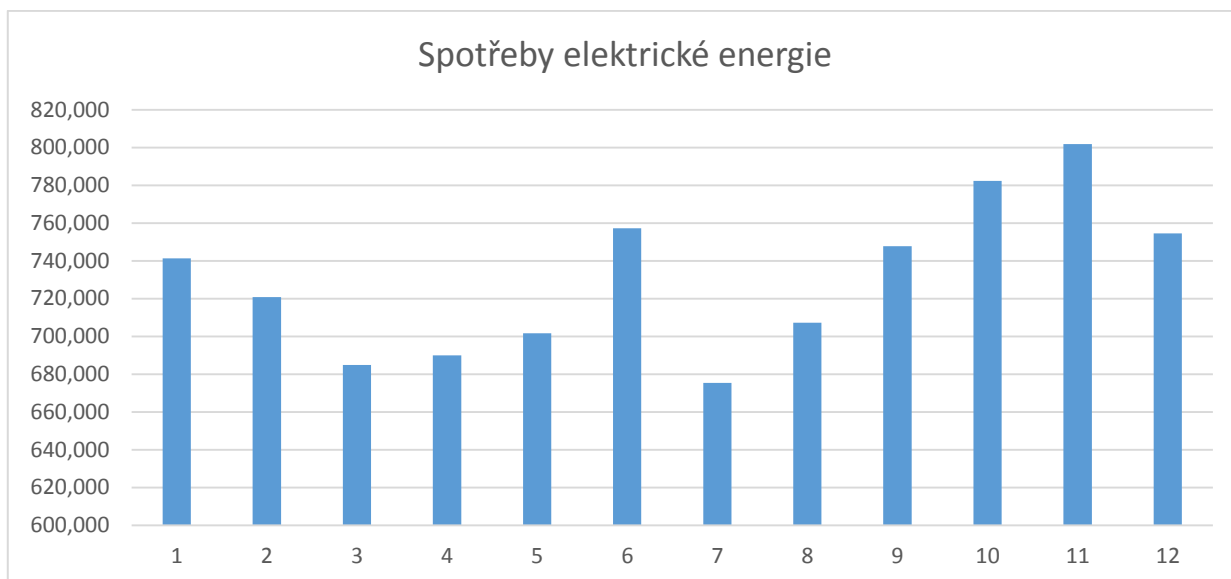


Náklady na likvidaci nebezpečného odpadu:

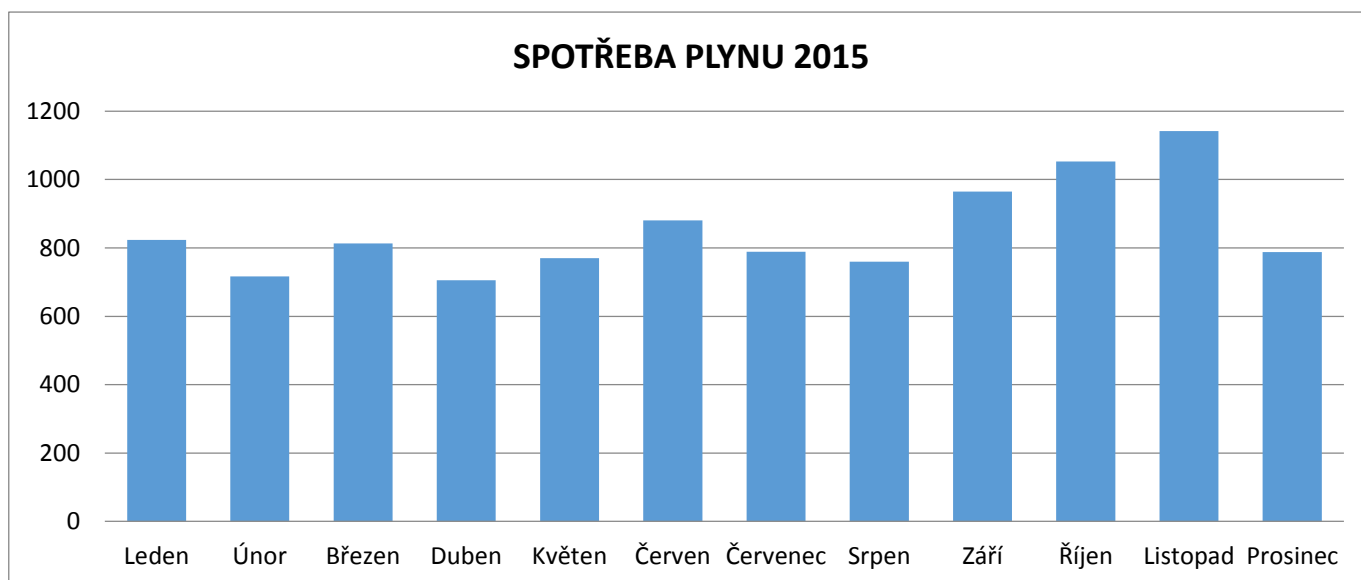


Spotřeba energií za rok 2016:

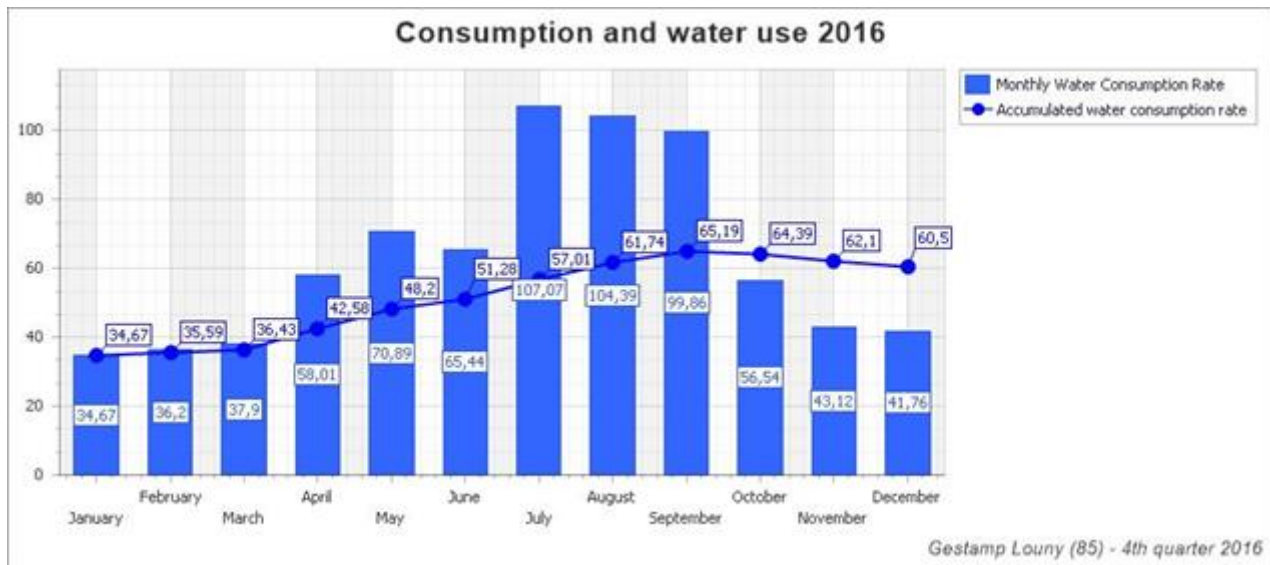
Elektrická energie: 8 765,484 MWh



Spotřeba plynu: 10205 MWh



Spotřeba vody: 7 684 m³



Autorizované měření emisí:

Vyjmenované ZZO:

- Ohřívací pec Schwartz 3 x – autorizované měření emisí 1 x za 3 roky
- Svařování – autorizované měření emisí 1 x za 3 roky
- Plynová kotelná – autorizované měření emisí 1 x za 3 roky

Ohřívací pec – HS2

Autorizované měření emisí na ohřívací peci HS2 bylo provedeno 28.07.2015 autorizovanou laboratoří EKOPOR Kladno, spol. s r.o.

Výsledky autorizovaného měření nová žíhací pec:

Emisní limit:

CO 200 mg/m³

NO_x 100 mg/m³

Průměrná emisní koncentrace:

CO 4,8 mg/m³

NO_x 18 mg/m³

Ohřívací pec – HS1

Autorizované měření emisí na původní ohřívací peci bylo provedeno 06.11.2014 autorizovanou laboratoří EKOPOR Kladno, spol. s r.o.

Výsledky autorizovaného měření stará žíhací pec:

Emisní limit:

GESTAMP LOUNY s.r.o.

Telefon: +420 415 236 200

www.gestamp.com



CO 200 mg/m³

NOx 100 mg/m³

Průměrná emisní koncentrace:

CO 27 mg/m³

NOx 17 mg/m³

Svařování

Autorizované měření emisí na svářecích automatech bylo provedeno 06.11.2014 autorizovanou laboratoří EKOPOR Kladno, spol. s r.o.

Výsledky autorizovaného měření svářecí automaty:

Emisní limit:

TZL 50 mg/m³

Průměrná emisní koncentrace:

Odlučovač 1 - 0,6 mg/m³

Odlučovač 2 - 0,6 mg/m³

Plynová kotelna

Autorizované měření emisí na plynové kotelně bylo provedeno 06.11.2014 autorizovanou laboratoří EKOPOR Kladno, spol. s r.o.

Výsledky autorizovaného měření plynové kotelny:

Emisní limit:

CO 100 mg/m³

NOx 200 mg/m³

Průměrná emisní koncentrace kotel č. 1:

CO <14 mg/m³

NOx 52 mg/m³

Průměrná emisní koncentrace kotel č. 2:

CO <14 mg/m³

NOx 58 mg/m³

Lze konstatovat, že naměřené emise jsou v souladu s emisními limity stanovenými vyhláškou č. 415/2012 Sb. a rozhodnutím KÚ.

Rozbory odpadní vody:

Rozbory odpadní vody byly provedeny 22.09.2016 viz protokol o zkoušce 4535/81/16. Maximální limit pro uhlovodíky c10-c40 je stanoven na 2 mg/l.

Odběr vzorku a rozbor byl proveden akreditovanou laboratoří Severočeské vodovody a kanalizace, a.s

Naměřené hodnoty v jednotlivých místech měření:

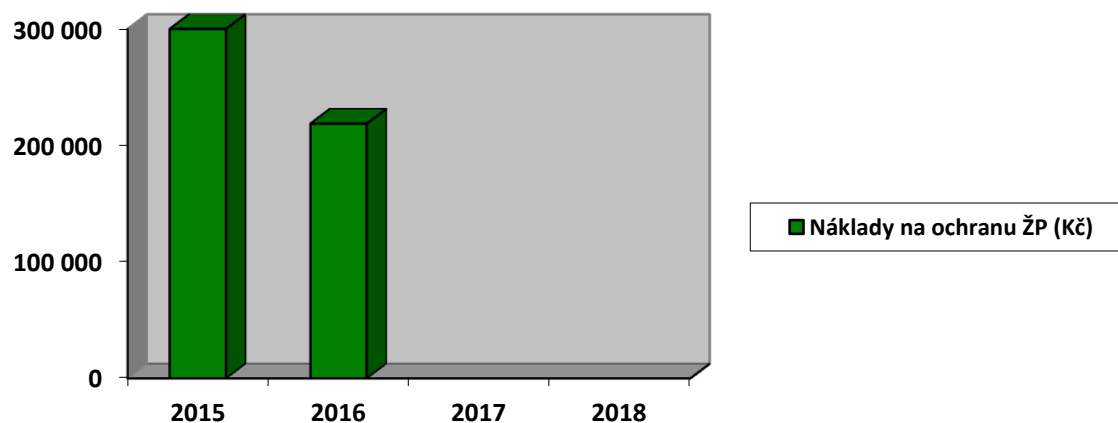
- Kanalizační šachta : < 0,57 mg/l

Z výsledků měření lze konstatovat, že je plněn stanovený limit pro c10-c40.

Finanční prostředky na ochranu ŽP:

Za sledované období byly vydány na ochranu ŽP finanční prostředky ve výši celkem 218 768 Kč.

Description	Amount	Skupina
HR04_ENV_Sorbent materials and emergency kits (oils and chemicals)	42 960,00 Kč	ENV
HR04_waste bin - bus station	3 570,00 Kč	ENV
HR04_ENV_Parts for emergency kits	7 560,00 Kč	ENV
GH03_EKOKOM regular fee for Q3	11 684,00 Kč	ENV
GH03_Flu vaccination	19 040,00 Kč	ENV
HR04_Waste bins for better sorting of waste (3 colours) - test on CCB department	2 430,00 Kč	ENV
HR04_Waste bins for better sorting of waste (3 colours) - test on CCB department	1 707,00 Kč	ENV
GH03_Environment_control ISO14001 audit	22 200,00 Kč	ENV
GH03_Environmental yearly water testing (laboratory samples)	4 327,00 Kč	ENV
GH03_QEMS - internal ISO14001 audit	7 000,00 Kč	ENV
HR04_Environment - catching vessel for compressor room	2 790,00 Kč	ENV
H&S3 CAPEX Shelves, regals for storing chemicals in spare part warehouse		
H&S4 CAPEX Handcart for manipulation with oil barrels	42 736,00 Kč	ENV
CAPEX INV: Rack for storing chemicals on BU2	10 800,00 Kč	ENV
HR04_Holder for chemicals plastic bottle - 30l (CCB department)	3 500,00 Kč	ENV
HR04_Holder for cleaning materials (sorbents) - toolshop needed for new chemical	1 990,00 Kč	ENV
GH03_quarter invoice EKOKOM	6 074,00 Kč	ENV
HR04_protective taps for plastic bottles (chemicals)	2 800,00 Kč	ENV
GH03_Environmental yearly fee for EKOKOM	1 600,00 Kč	ENV
GH03_Waste management service (external QEMS)	24 000,00 Kč	ENV



13. HODNOCENÍ SOULADU

Viz samostatná příloha k této Zprávě o stavu EMS.

14. DOPORUČENÍ A NÁMĚTY NA ZLEPŠENÍ

Doporučení udělená interními auditory externí strany v rámci interního auditu jsou uvedena v Kartách doporučení a ve Zprávě z interního auditu.

Jako náměty na zlepšování funkčnosti EMS navrhuji zapojení všech pracovníků společnosti tak, aby systém environmentálního managementu nebyl pouze doménou vrcholového vedení, ale byl nedílnou součástí všech každodenních činností vykonávaných všemi zaměstnanci naší společnosti, aby byla více podporována interní komunikace v rámci všech úrovní řízení, která je v současné době nedostatečná.

Z hlediska environmentu navrhuji důsledně uplatňovat třídění odpadů.

Závěrem z provedené analýzy je skutečnost, že problematika ochrany životního prostředí zatím není odpovídajícím způsobem zakořeněna do smýšlení všech řadových zaměstnanců.

15. ZMĚNY, KTERÉ BY MOHLY OVLIVNIT SYSTÉM

Změny, které by mohly ovlivnit EMS v naší společnosti, jsou následující:

- Odchod kvalifikovaných pracovníků,
- zpříšňování legislativy vztahující se na oblast ochrany ŽP,
- rostoucí náklady na energie a materiály,
- špatná platební morálka našich zákazníků,
- vláda ČR,

Systém environmentálního managementu ve společnosti i s ohledem na výsledky interního auditu shledávám jako fungující a vyhovující podmínkám společnosti a zainteresovaných stran a doporučuji provést I. dozorový audit systému EMS v naší společnosti.

.....
Představitel EMS
Ing. David Kyncl

.....
Referent EMS
Lukáš Kucharczyk

Průmyslová zóna Triangle 6.1.2017.

VZDUCH ASPEKT	POŽADAVEK, LIMIT	PRÁVNÍ DOKUMENT, NORMA	PLNĚNO ČÍM	STAV
Znečišťování ovzduší únikem emisí do ovzduší	Provozovat ZZO v souladu s povolením k provozu zdroje znečišťování ovzduší	Zákon 201/2012	Povolení k provozu ZZO vydané KÚ	PLNĚNO
	Autorizované měření emisí prováděné autorizovanou měřicí skupinou/výpočet	Vyhláška č. 415/2012	Protokol o autorizovaném měření emisí	PLNĚNO
	Vedení provozní evidence (proměnné a stálé údaje)	Zákon 201/2012 Vyhláška č. 415/2012	Provozní evidence – část proměnné a stálé údaje	PLNĚNO, nutné zahrnout pec HS 3
	Podávání hlášení SPE do 31.03.	Zákon 201/2012 Vyhláška č. 415/2012	Hlášení SPE	PLNĚNO
	Provozovat ZZO v souladu s provozním řádem pro ZZO	Zákon 201/2012 Vyhláška č. 415/2012	Provozní řád	PLNĚNO
	Poplatek za znečišťování	Zákon 201/2012	Poplatkové přiznání	Není relevantní
	Předložit ČIŽP protokol o autorizovaném měření emisí do 90 dnů od data provedení oznámení min. 5 dnů předem ČIŽP plánované	Zákon 201/2012	Doklad o odeslání	PLNĚNO

VZDUCH ASPEKT	POŽADAVEK, LIMIT	PRÁVNÍ DOKUMENT, NORMA	PLNĚNO ČÍM	STAV
	měření emisí			
Poškození ozonové vrstvy Země a klimatického systému Země	Při provozování zařízení s obsahem nejméně 3 kg regulovaných látek je povinna vést evidenční knihu zařízení, uchovat ji pro účely kontroly v místě provozu zařízení po dobu 5 let a předložit ji ke kontrole na výzvu kontrolního orgánu.	Zákon č. 73/2012 Sb. Nařízení ES č.1005/2009	Evidenční kniha zařízení	Není relevantní
Globální změna klimatu Země – vznik skleníkového efektu	Přepočítání náplní klimatizací dle GWP látek Kontroly těsnosti zařízení Vedení záznamů	Nařízení ES č. 517/2014	Evidenční kniha zařízení	NENÍ PLNĚNO – nutné provést kontrolu těsnosti u klimatizace č. 3
VODA ASPEKT	POŽADAVEK, LIMIT	PRÁVNÍ DOKUMENT, NORMA	PLNĚNO ČÍM	STAV
Únik látek závadných vodám	POVOLENÍ PRO NAKLÁDÁNÍ S POVRCHOVÝMI NEBO PODZEMNÍ VODAMI	Zákon č. 254/2001 Sb.	Povolení k vypouštění odpadních vod	PLNĚNO
	ODBĚRY A ROZBORY ODPADNÍ VODY (1 X ROČNĚ)	Požadavek SČVK, a.s.	Protokoly o odběru a rozboru odp. vody	PLNĚNO
	VEDENÍ EVIDENCE MNOŽSTVÍ VYPOUŠTĚNÝCH ODPADNÍCH VOD	Zákon č. 254/2001 Sb.	Evidence vypouštěných odp. vod	Není relevantní
	HLÁŠENÍ O VODÁCH ZASÍLANÉ PROSTŘEDNICTVÍM ISPOP	Zákon č. 254/2001 Sb.	Hlášení vody	Není relevantní

VZDUCH ASPEKT	POŽADAVEK, LIMIT	PRÁVNÍ DOKUMENT, NORMA	PLNĚNO ČÍM	STAV
	VYPRACOVAT PLÁN OPATŘENÍ PRO PŘÍPADY HAVÁRIE, PŘEDLOŽIT HO KE SCHVÁLENÍ VODOPRÁVNÍMU ÚŘADU	Zákon č. 254/2001 Sb. Vyhláška č. 450/2005 Sb.	Havarijní plán	PLNĚNO – čeká se na vyjádření vodoprávního úřadu
	UČINĚNÍ ODPOVÍDAJÍCÍCH OPATŘENÍ, ABY SE ZÁVADNÉ LÁTKY ČI NL NEBO ZVLÁŠT NEBEZPEČNÉ LÁTKY NEDOSTALY DO KANALIZACE A DO POVRCHOVÝCH NEBO PODZEMNÍCH VOD	Zákon č. 254/2001 Sb.	Záchytné vany, jímký havarijní soupravy	PLNĚNO
	POVINNOST VĚST ZÁZNAMY O TYPECH LÁTEK, KTERÉ JSOU ZPRACOVÁVÁNY NEBO S NIMIŽ SE NAKLÁDÁ, O JEJICH MNOŽSTVÍ, O OBSAHU JEJICH ÚČINNÝCH SLOŽEK, O JEJICH VLASTNOSTECH ZEJMÉNA VE VZTAHU K POVRCHOVÝM A PODZEMNÍM VODÁM	Zákon č. 254/2001 Sb.	Seznam chemických látek a směsí, bezpečnostní listy.	PLNĚNO
	PROVEDENÍ ZKOUŠEK TĚSNOSTI V INTERVALU 1 X ZA PĚT LET (ORL A LAPOL)	Zákon č. 254/2001 Sb. Vyhláška č. 450/2005 Sb.	Protokol o provedení zkoušky těsnosti	PLNĚNO
	NEJMÉNĚ JEDNOU ZA 6 MĚSÍCŮ KONTROLOVAT SKLADY A SKLÁDKY, VČETNĚ VÝSTUPŮ JEJICH KONTROLNÍHO SYSTÉMU PRO ZJIŠŤOVÁNÍ ÚNIKU ZÁVADNÝCH LÁTEK A BEZODKADNĚ PROVÁDĚT JEJICH VČASNÉ OPRAVY; SKLADY MUSÍ BÝT ZABEZPEČENY NEPROPUSTNOU ÚPRAVOU PROTI ÚNIKU ZÁVADNÝCH LÁTEK DO PODZEMNÍCH VOD,	Zákon č. 254/2001 Sb.	Protokol o provedení kontroly	PLNĚNO

VZDUCH ASPEKT	POŽADAVEK, LIMIT	PRÁVNÍ DOKUMENT, NORMA	PLNĚNO ČÍM	STAV
CHEMICKÉ LÁTKY A SMĚSI ASPEKT	POŽADAVEK, LIMIT	PRÁVNÍ DOKUMENT, NORMA	PLNĚNO ČÍM	STAV
Únik CHLS do prostředí	VYŽÁDAT SI OD DODAVATELE A MÍT K DISPOZICI NA PRACOVÍŠTI AKTUÁLNÍ BEZPEČNOSTNÍ LISTY K POUŽÍVANÝM CHLS ZPRACOVANÉ DLE NAŘÍZENÍ ES REACH 1907/2006	Nařízení (ES) 1907/2006	Bezpečnostní list	PLNĚNO
	NÁDOBY PRO SKLADOVÁNÍ NEBEZPEČNÝCH CHEMICKÝCH LÁTEK, PŘÍPRAVKŮ A POTRUBNÍ VEDENÍ, KTERÉ TYTO LÁTKY NEBO PŘÍPRAVKY DOPRAVUJÍ, MUSÍ BÝT PO CELOU DOBU JEJICH SKLADOVÁNÍ NEBO PŘEPRAVY OZNAČENY PIKTOGRAMEM NA VIDITELNÉM MÍSTĚ S KONTRASTNÍM POZADÍM A PODLE POTŘEBY I VZORCEM NEBO NÁZVEM CHEMICKÉ LÁTKY NEBO PŘÍPRAVKU.	NV 11/2002 Sb.	Výstražné symboly CHLS dle CLP	PLNĚNO
Nebezpečí pro zdraví pracovníka při manipulaci s CHLS	ZPRACOVÁNÍ PÍSEMNÝCH PRAVIDEL PRO PRACOVÍŠTĚ, NA NĚMŽ SE NAKLÁDÁ S NEBEZPEČNÝMI CHEMICKÝMI LÁTKAMI NEBO CHEMICKÝMI PŘÍPRAVKY KLASIFIKOVANÝMI JAKO VYSOCE TOXICKÉ, TOXICKÉ, ŽÍRAVÉ, KARCINOGENNÍ KATEGORIE 1 NEBO 2, MUTAGENNÍ KATEGORIE 1 NEBO 2, TOXICKÉ PRO REPRODUKCI KATEGORIE 1 NEBO 2 A DÁLE LÁTKAMI A SMĚSMI, KTERÉ MAJÍ PŘÍŘAZENU KATEGORII NEBO KATEGORIE	Zákon č. 258/2000	Písemná pravidla	PLNĚNO - průběžná aktualizace

VZDUCH ASPEKT	POŽADAVEK, LIMIT	PRÁVNÍ DOKUMENT, NORMA	PLNĚNO ČÍM	STAV
	NEBEZPEČNOSTI KARCINOGENITA KATEGORIE 1A NEBO 1B, MUTAGENITA V ZÁRODEČNÝCH BUĚKÁCH KATEGORIE 1A NEBO 1B A TOXICITA PRO REPRODUKCI KATEGORIE 1A NEBO 1B			
	PRAVIDLA MUSÍ BÝT VOLNĚ DOSTUPNÁ ZAMĚSTNANCŮM NA PRACOVIŠTI	Zákon č. 258/2000	Písemná pravidla	PLNĚNO
	TEXT PRAVIDEL JE PRÁVNICKÁ OSOBA NEBO FYZICKÁ OSOBA OPRÁVNĚNÁ K PODNIKÁNÍ POVINNA PROJEDNAT S ORGÁNEM OCHRANY VEŘEJNÉHO ZDRAVÍ PŘÍSLUŠNÝM PODLE MÍSTA ČINNOSTI.	Zákon č. 258/2000	Vyjádření KHS	PLNĚNO
	PROKAZATELNÉ SEZNÁMENÍ ZAMĚSTNANCŮ S PÍSEMNÝMI PRAVIDLY	Zákon č. 258/2000	Prezenční listina	PLNĚNO
ODPADY, OBALY ASPEKT	POŽADAVEK, LIMIT	PRÁVNÍ DOKUMENT, NORMA	PLNĚNO ČÍM	STAV
	Předcházení vzniku odpadů	Zákon č. 185/2001 Sb.	Předcházení vzniku odpadu	PLNĚNO
Produkce ostatních a nebezpečných odpadů	Vedení průběžné evidence odpadů	Zákon č. 185/2001 Sb. Vyhláška č. 383/2001 Sb.	Vedení průběžné evidence odpadů	PLNĚNO

VZDUCH ASPEKT	POŽADAVEK, LIMIT	PRÁVNÍ DOKUMENT, NORMA	PLNĚNO ČÍM	STAV
	Hlášení o produkci a nakládání s odpady při produkci odpadů více jak 100 kg nebezpečného odpadu a 100 t nebezpečného odpadu za rok	Zákon č. 185/2001 Sb. Vyhláška č. 383/2001 Sb.	Hlášení o odpadech	PLNĚNO
	Zařadit odpad do kategorií, povinnost zjistit, zda je osoba, které je předáván odpad osobou oprávněnou k převzetí	Zákon č. 185/2001 Sb.	Vydaný souhlas KÚ k nakládání s odpady oprávněné osobě, se kterou je uzavřena spolupráce	PLNĚNO
	Řádné označení shromažďovacích prostředků na NO, plnění požadavků na shromažďovací nádoby, umístění ILNO v blízkosti shromažďovacího prostředku na NO	Zákon č. 185/2001 Sb. Vyhláška č. 383/2001 Sb.	Označení shromažďovacích prostředků na NO, Identifikační list nebezpečného odpadu	PLNĚNO
	Shromažďovat odpady utříděné podle jednotlivých druhů a kategorií, zabezpečit odpady před nežádoucím znehodnocením, odcizením nebo únikem	Zákon č. 185/2001 Sb. Zákon č. 383/2001 Sb.	Určené a označené shromažďovací nádoby na odpad dle jednotlivých druhů a kategorií	PLNĚNO
	Vypracování Ohlašovacích listů nebezpečného odpadu při přepravě NO	Zákon č. 185/2001 Vyhláška č. 383/2001 Sb.	Ohlašovací list pro přepravu NO	PLNĚNO
	Vypracovat a předat oprávněné osobě Základní popis odpadu či písemné informace o odpadu	Vyhláška č. 294/205 Sb. Vyhláška č. 383/2001 Sb.	Základní popis odpadu Písemné informace	PLNĚNO

VZDUCH ASPEKT	POŽADAVEK, LIMIT	PRÁVNÍ DOKUMENT, NORMA	PLNĚNO ČÍM	STAV
Produkcce balených výrobků	V rámci uvádění balených výrobků na trh či do oběhu zajistit zpětný odběr těchto obalů nebo odpadů z obalů	Zákon č. 477/2001 Sb.	Smlouva s autorizovanou obalovou společností EKO-KOM (osvědčení o zapojení do systému EKO-KOM)	PLNĚNO
	V rámci uvádění balených výrobků na trh či do oběhu zajistit zpětné využití odpadů z těchto obalů	Zákon č. 477/2001 Sb.	Smlouva s autorizovanou obalovou společností EKO-KOM (osvědčení o zapojení do systému EKO-KOM)	PLNĚNO
	Zápis do seznamu osob	Zákon č. 477/2001 Sb.	Smlouva s autorizovanou obalovou společností EKO-KOM (osvědčení o zapojení do systému EKO-KOM)	PLNĚNO
	Vedení evidence obalů a odpadech z obalů	Zákon č. 477/2001 Sb.	Smlouva s autorizovanou obalovou společností EKO-KOM (osvědčení o zapojení do systému EKO-KOM)	PLNĚNO
	Podávání čtvrtletních výkazů o produkci obalů	Smlouva s autorizovanou obalovou společností EKO-KOM	Čtvrtletní výkazy o produkci obalů z odpadů	PLNĚNO

VZDUCH ASPEKT	POŽADAVEK, LIMIT	PRÁVNÍ DOKUMENT, NORMA	PLNĚNO ČÍM	STAV
ENERGIE ASPEKT	POŽADAVEK, LIMIT	PRÁVNÍ DOKUMENT, NORMA	PLNĚNO ČÍM	STAV
Spotřeba energií	Provedení energetického auditu	Zákon č. 406/2000 Sb. Vyhláška č. 480/2012 Sb.	Energetický audit	PLNĚNO
	Provedení kontroly klimatizačních systémů z hlediska energetické účinnosti	Vyhláška č. 193/2013 Sb. Zákon 406/2000 Sb.	Zpráva o kontrole klimatizačních systémů	PLNĚNO
	Provedení kontrol kotlů a rozvodů tepelné energie	Vyhláška č. 194/2013 Sb. Zákon č. 406/2000 Sb.	Zpráva o kontrole kotle	PLNĚNO
HAVARIJNÍ PŘIPRAVENOST ASPEKT	POŽADAVEK, LIMIT	PRÁVNÍ DOKUMENT, NORMA	PLNĚNO ČÍM	STAV
Vznik závažných havárií	Zpracovat seznam, ve kterém je uveden druh, množství, klasifikace a fyzikální forma všech nebezpečných látek umístěných v objektu nebo zařízení	Zákon č. 224/2015 Sb.	Seznam CHLS	PLNĚNO
	Přijmout všechna nezbytná opatření k prevenci závažných havárií a omezení jejich následků na zdraví a životy lidí, hospodářská zvířata, životní prostředí a majetek,	Zákon č. 224/2015 Sb.	Používání zachytných van pro uchovávání CHLS, použití havarijních prostředků	PLNĚNO

VZDUCH ASPEKT	POŽADAVEK, LIMIT	PRÁVNÍ DOKUMENT, NORMA	PLNĚNO ČÍM	STAV
	na základě seznamu a součtu poměrných množství nebezpečných látek umístěných v objektu zpracuje protokol uvedený v § 4 odst. 1, nebo navrhne zařazení objektu do skupiny A nebo do skupiny B za podmínek stanovených v § 5 odst. 1 a 2.	Zákon č. 224/2015 Sb.	Protokolární záznam o nezařazení Zařazení objektu do skupiny A nebo skupiny B	PLNĚNO
	Uživatel objektu zpracuje protokol, ve kterém zaznamená skutečnost, že množství nebezpečné látky umístěné v objektu je menší, než množství uvedené v příloze č. 1 k tomuto zákonu v sloupci 2 tabulky I nebo II, a součet poměrných množství nebezpečných látek umístěných v objektu provedený podle vzorce a za podmínek uvedených v příloze č. 1 k tomuto zákonu je menší než 1 (dále jen „protokol o nezařazení“), a protokol o nezařazení uchová pro účely kontroly prováděné podle § 39.	Zákon č. 224/2015 Sb.	Protokolární záznam o nezařazení	PLNĚNO
	Provádění havarijních cvičení	ČSN EN ISO 14001:2005	Záznam z havarijních cvičení	PLNĚNO
OSTATNÍ ASPEKT	POŽADAVEK, LIMIT	PRÁVNÍ DOKUMENT, NORMA	PLNĚNO ČÍM	STAV
Přenos NL do životního prostředí	Hlášení do IRZ do 31.03.	Zákon č. 25/2008 Sb. Vyhláška č. 145/2008 Sb.	Hlášení do IRZ	PLNĚNO

VZDUCH ASPEKT	POŽADAVEK, LIMIT	PRÁVNÍ DOKUMENT, NORMA	PLNĚNO ČÍM	STAV
Vznik ekologické újmy	Předcházení vzniku ekologické újmy zpracováním základního hodnocení ekologické újmy	Zákon č. 167/2008 Sb. NV 275/2011 Sb.	Protokol o základním hodnocení ekologické újmy	PLNĚNO
	Zabezpečení finančního zajištění pro případ vzniku ekologické újmy	Zákon č. 167/2008 Sb.	----	Není relevantní společnost má zaveden systém environmentálního managementu dle ČSN EN ISO 14001:2005